

●**深沢八丁目無原罪特別保護区、春の一般開放**（場所は、3面の花マップをご覧ください。）

3/20(土)、3/21(日)、3/27(土)、3/28(日)、10時～16時 申込不要、直接現地へ

●**「美術家たちの沿線物語(田園都市線・世田谷線篇)」展**—世田谷美術館(2020.12.19～2021.3.28)

桜新町駅あたりについて、展覧会のパンフレットから抜粋、一部要約・加筆してお知らせします。

桜新町に集まった美術家・文化人

- ・洋画家岸田劉生(1891-1929) 1916年から1年ほど居住
- ・林二郎(1928年頃から木彫家具製作、1895-1996) 1921年に桜新町駅近くに千坪の農園を開く。アメリカの作家H.D. ソローが自給自足の生活を綴った『ウォールデン—森の生活』(1854年)に憧れ、自然に身を投じた生活を実践
- ・洋画家緑川廣太郎(1904-1950) 1929年から居住
- ・英文学者・天文民俗学者野尻抱影(1883-1977) 1918年から居住 緑川の隣家
- ・小説家志賀直哉(1883-1971) 1940年から8年ほど、林二郎が農園の敷地内に建てた家に(譲り受けて)居住

「こうして桜新町に集まった文化人たちは、互いに結びつきを深めていきます。野尻の天体観測会には志賀が姿を見せ、林は志賀家のために家具を製作し、緑川は『和解』をはじめとする志賀の小説の挿絵や装丁を多数手がけました。「石鍋会」と称する家族ぐるみの集いも開かれ、和やかな交流の輪が広がりました。」

●さくらフォーラムから

緑川廣太郎について、何かご存じありませんか

当フォーラムは、上記展覧会で紹介された岸田劉生、林二郎、緑川廣太郎について、この地に居住されたことを把握しておりませんでした。

林二郎については、ご親族の木作家にお話をうかがうことができましたので、ニュースレター次号以降でご紹介します。

緑川廣太郎について、あるいは岸田劉生とこの地の関係について、ご存じの方はお知らせください。ほかにもこの地に住んだ著名人についての情報を探しております。ぜひお寄せください。

「深沢・桜新町 100年史」(定価500円)を販売しています。(A5版、全カラー、表紙共72ページ)

新町住宅地の分譲開始(1913年)前夜からの深沢・桜新町の100年をまとめた小冊子です。

下記発行元にお申し込みください。

呑川親水公園に、少しでも(又は少しは)関わりたい、親水公園を大切にしたい—

そんな方はいらっしゃいませんか? どうぞお知らせください。

親水公園や地域についての情報を提供くださるだけでも結構です。どなたでもぜひご連絡ください。前号に引き続き、お願いいたします。

会員募集中:この地域の景観・環境・みどりなどに関心のおありの方は、ぜひ、ご参加ください。

何らかの活動をしてくださる正会員(年会費2,000円)、支援してくださる賛助会員(年会費1口1,000円)、何らかの活動をしてくださる学生会員(会費なし)の3種類があります。

原則として、定例会を月1回開催しております。

発行元: 深沢・桜新町さくらフォーラム <http://sakura-forum.jimdo.com/> fb

〒158-0081 世田谷区深沢 8-19-6 フェリックス気付 電話:03(3702)3274 FAX:03(3702)3219

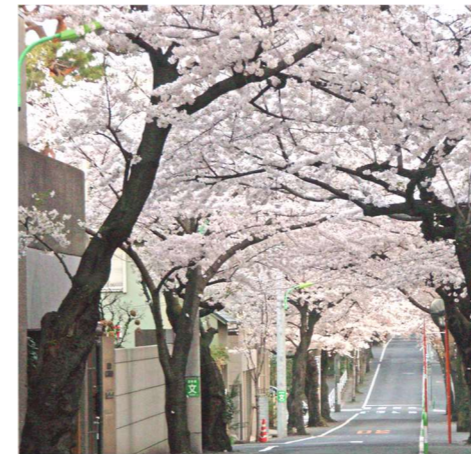
©深沢・桜新町さくらフォーラム、2021

世田谷区地域の絆ネットワーク支援事業補助金を受けて作成しました。



深沢・桜新町さくらフォーラムは、地域の風景づくりの活動に取り組む市民団体です。<http://sakura-forum.jimdo.com/>、fb
2面:地域のさくら情報、サクラの種類情報 3面:せたがや花マップ 4面:「美術家たちの沿線物語」展紹介ほか

私たちのまちの3つの桜並木—「深沢・桜新町 100年史」の表紙を飾りました。



旧・新町住宅地の桜並木



駅前通りの桜並木



呑川親水公園の桜並木

2015年発行の『深沢・桜新町 100年史』表紙の写真(上)と現在では桜並木の様子が変わっていますね。

3つの桜並木の位置は、3面の花マップでご覧いただけます。

それぞれの並木、どんな種類のサクラが植わっているのでしょうか?

・**旧・新町住宅地の桜並木は?**—ソメイヨシノです。でも白い花が見られることから、当フォーラムでオオシマザクラではないかと玉川公園管理事務所に指摘しました。その後、オオシマザクラ(大島桜)とシラユキ(白雪)が混ざっているとの樹木医による調査結果をお知らせいただきました。シラユキ(白雪)もオオシマザクラ(大島桜)も白の一重咲きですが、葉や萼(がく)で区別できるそうです。両方共、ソメイヨシノより少し早く咲きます。



ソメイヨシノ

オオシマザクラ

シラユキ

・**駅前通りの桜並木は?**—さまざまな種類のサクラが咲き誇っています。カンザン、濃い紅色の八重咲きで、本数も多く目立ちます。4本あるギョイコウは、緑色がかっているため、すぐ分かります。昨年2本植えられたシロタエは、白の八重咲きです。オモイガワ、フゲンゾウは、淡紅色です。詳細な調査が必要ですが、淡紅色のショウゲツやソメイヨシノも植わっているかと思われます。



ヤマザクラ

オモイガワ

カンザン

ギョイコウ

シロタエ

フゲンゾウ

・**呑川親水公園の桜並木は?**—見たところ、全部ソメイヨシノのようですが、未確認です。

この面のサクラの写真は、日本花の会桜図鑑からご了解を得て転載しました。

地域のさくらをもっと知るために 桜並木の位置、道路名称は、右面の花マップをご覧ください。

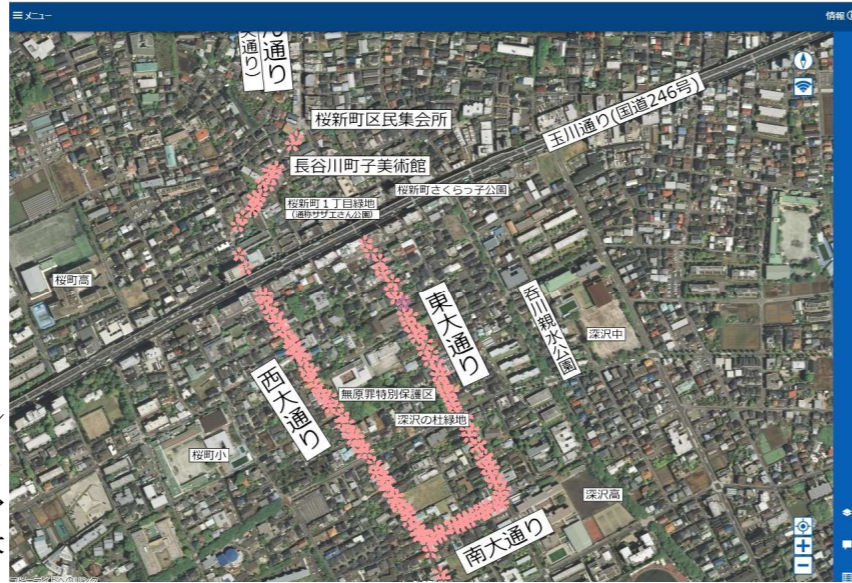
●旧・新町住宅地の桜並木の桜

さくらストリート・ビュー(深沢・桜新町さくらフォーラムのホームページに掲載)をご覧ください。

旧・新町住宅地の桜並木(全157本)の地図上にプロットされた樹木位置と樹木番号から、特定の樹の写真やその樹の情報を知ることができるサイトです。

最初に表示される右図の右下の+をクリックすると、拡大画面で樹木番号が現れますので、調べたい樹の番号をクリックしてください。その樹の情報の画面に変わります。

1面でご紹介したオオシマザクラやシラユキがどこにあるかは、レイヤリスト(画面右端の3つのマークの一番上)→樹木データ→属性一覧→属性検索→樹木の種類と進んで、検索いただけます。ぜひお試しください。



ストリート・ビューの画面

ニュースレター第37号(2019年12月発行)でも紹介しました。(ホームページでご覧になれます。)

●駅前通りの桜

駅前通り*(用賀寄りの馬事公苑通り起点と駒沢寄りの教育センター通り*起点の間の都道)には、当フォーラムの調査(2020年実施)によれば、北側に46本、南側に57本、合計103本の桜が植えられています。ニュースレター第38号(2020年3月発行)で紹介しました。(ホームページでご覧になれます。)

駅前通りの桜は、新玉川線(当時)開通(1977年)後の1980年に植えられました。多品種の遅咲き八重桜が混植されている大阪市にある造幣局の「桜の通り抜け」を参考にし、また、旧・新町住宅地の桜並木のソメイヨシノと開花時期をずらして長期間楽しめるようにと、遅咲きの桜が選ばれたそうです。『深沢・桜新町100年史』p44 参照

なお、教育センター通り起点から駒沢寄り(区道)は、桜はカンザンです。

* 駅前通り、教育センター通りという呼び名は、道路通称名として設定されたものではありません。

●呑川親水公園の桜

当フォーラムの調査(2021年実施)によれば、右岸(西側)に65本、左岸(東側)に57本、合計122本が植えられています。うち16本が2020年度の植替え対象です。

サクラの種類を知りたいなら

●ウェブ上の図鑑

- ①日本花の会「桜図鑑」:花の名前と花の咲き方(開花期、花色、花形、花の大きさ)とから検索できます。
- ②「このはなさくや図鑑」(個人が管理者):花の名前から検索できます。各部位や花色の解説があります。

●見本園 (訪問される前に最新の情報をウェブ又は電話・FAXでお確かめください。)

- ①多摩森林科学園サクラ保存林(国立研究開発法人 森林研究・整備機構 森林総合研究所):約1400本
高尾駅(JR/京王線)徒歩10分、有料、電話(総務課)042-661-1121
・多摩森林科学園の桜情報というサイトにはいろいろな桜に関する情報が掲載されています。
・『サクラ保存林ガイド』(2014)が発行されています。
- ②日本花の会結城農場桜見本園:約350種 結城駅(JR水戸線)/小山駅(JR宇都宮線)からタクシー、又は東北自動車道佐野・藤岡インターから60分、無料、FAX0296-35-3385

花をたずねて街を歩いてみませんか

区内の花の見どころを紹介した、「せたがや花マップ」を配布中です。

公園の花、街路樹の花、ボランティアの方が管理されている花壇など、花の季節が楽しみになるような情報が満載。みどりや花にかかわるイベント情報も掲載しています。マップを片手に、花をたずねてみませんか。

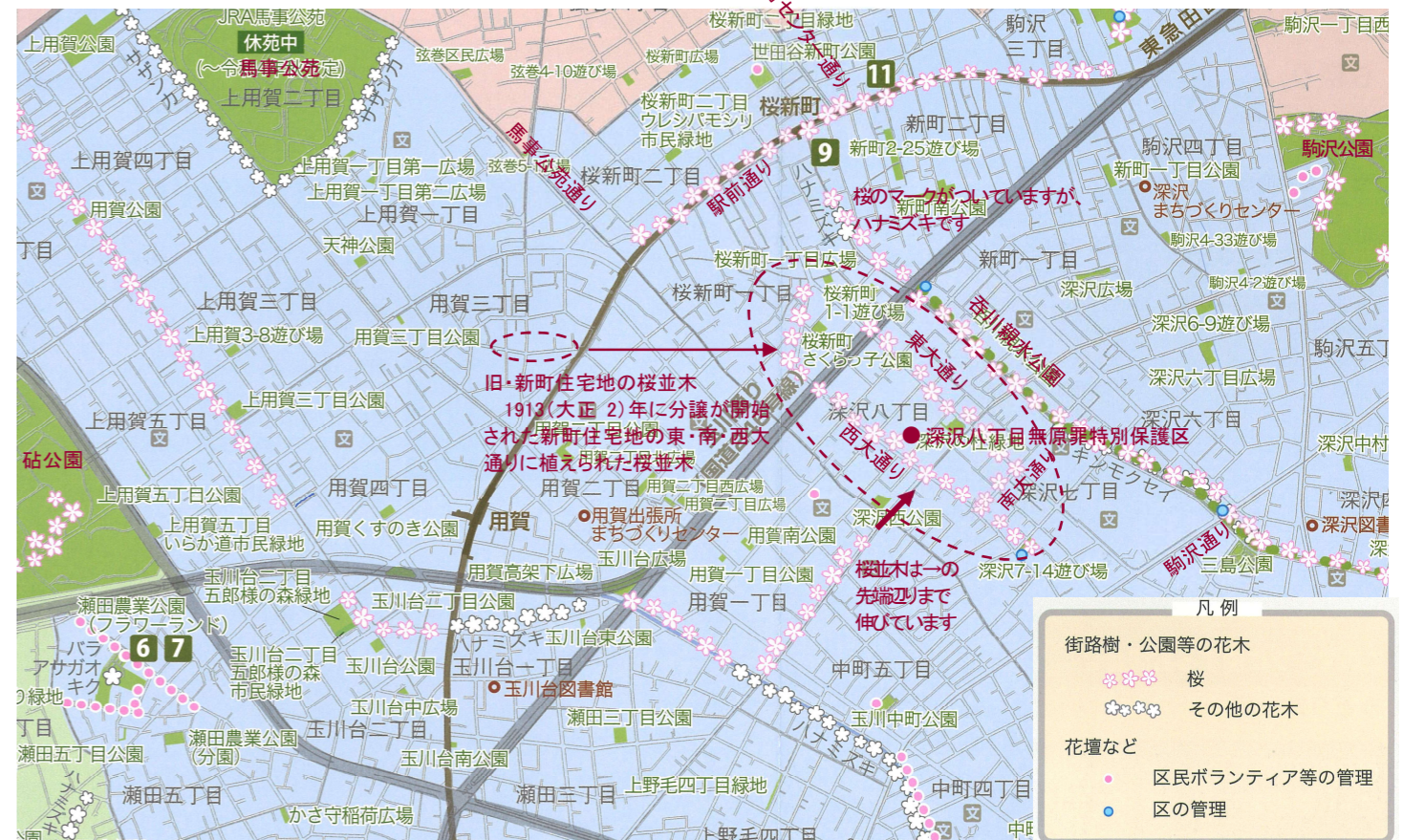
(以上、区のホームページから)

●「せたがや 花マップ」をご紹介します

表紙(約40%に縮小)→

- 『花マップ』(令和2年2月(第8版))には、
- 街路樹・公園等の花木(桜とその他の花木に分けて) と
- 花壇など(区民ボランティア等の管理と区の管理に分けて)が、地図上にマークで示されています。

地図は、世田谷区を北東(表面)と南西(裏面)の2枚に分けています。下図は、南西(裏面)の一部です。(赤字は、当フォーラムで加筆)駅前通り、旧・新町住宅地、呑川親水公園の3つの桜並木だけでなく、深沢・桜新町や周辺には桜並木が多いですね。



●花マップの配布場所

在庫切れの場合もあるとのこと。お出かけ前に配布場所にご確認ください。

- ・区政情報センター(世田谷区民会館1階)及び区政情報コーナー(各総合支所)
- ・総合支所くみん窓口、出張所、まちづくりセンター
- ・区立図書館
- ・みどり政策課(城山庁舎)

●区のホームページからダウンロードすることもできます。

